



KERNLOCHBOHRER[®]
.COM



Instrukcja obsługi

Zbiornik na wodę WT-10/H-PRO



KERNLOCHBOHRER[®]
.COM

Geigersbühlweg 52
72663 Großbettingen
Tel. 07022-5034900
E-Mail: info@kernlochbohrer.com

Wersja 0 2. Problem 08/2021

Zawartość

Wprowadzenie	3
Informacje o tym przewodniku	3
Uwaga	3
Wyjaśnienie symboli	4
Przepisy bezpieczeństwa	4
Korzystanie ze zbiornika wody	5
Konserwacja i pielęgnacja	6
Transport	6
Czyszczenie i przechowywanie	6
Dane techniczne	7
Ochrona środowiska	7
Gwarancja	7
Widok rozłożony	8

Wprowadzenie

Dziękujemy za wybranie zbiornika na wodę WT-10/H-PRO od Kernlochbohrer.com. Jest to produkt wysokiej jakości oparty na najnowocześniejszej technologii. Mamy nadzieję, że urządzenie to będzie dla Państwa satysfakcjonujące i spełni Państwa oczekiwania. Nieustannie staramy się ulepszać nasze produkty w naszym segmencie i będziemy nadal dostarczać na rynek nowe urządzenia.

Nasza firma zrzeka się wszelkiej odpowiedzialności w przypadku naruszenia instrukcji obsługi, które może skutkować obrażeniami ciała lub uszkodzeniem maszyny. Ponadto należy przestrzegać wszystkich aktualnie obowiązujących przepisów dotyczących zapobiegania wypadkom (UVV) i stowarzyszenia ubezpieczeń od odpowiedzialności pracodawców (BG).

Informacje o tym przewodniku

Niniejsza instrukcja obsługi dotyczy modelu

WT-10/H-PRO

Sprawdź model urządzenia na tabliczce znamionowej.



Uwaga

Przed rozpoczęciem korzystania ze zbiornika wody należy uważnie przeczytać całą instrukcję obsługi. Szczególną uwagę należy zwrócić na rozdział "Środki ostrożności".

Kernlochbohrer.com zastrzega sobie prawo do zmiany konstrukcji i wyglądu produktów oraz ich instrukcji obsługi. Przyszłe zmiany w instrukcji obsługi będą wprowadzane bez wcześniejszego powiadomienia.

Wyjaśnienie symboli



Ostrzeżenie o ogólnym niebezpieczeństwie. Nieprzestrzeganie tych środków ostrożności i instrukcji może spowodować porażenie prądem, pożar i/lub poważne obrażenia.

Przepisy bezpieczeństwa

- ❖ Przed uruchomieniem należy zapoznać się ze wszystkimi środkami ostrożności i przechowywać instrukcję obsługi w bezpiecznym miejscu.
- ❖ Należy dokładnie przestrzegać instrukcji obsługi, ponieważ nieprzestrzeganie tych środków ostrożności i instrukcji może spowodować porażenie prądem i/lub poważne obrażenia.

1. Nie używaj tego zbiornika do przechowywania łatwopalnych chemikaliów.
2. Zbiornik na wodę należy zawsze umieszczać na płaskim, równym podłożu i upewnić się, że podczas napełniania używane jest sito.
3. Nigdy nie kieruj węża do tankowania w stronę osób lub zwierząt.
4. To urządzenie nie jest przeznaczone do użytku przez osoby (w tym dzieci) o ograniczonych zdolnościach fizycznych, sensorycznych lub umysłowych, lub nieposiadające doświadczenia i/lub wiedzy, chyba że będą one nadzorowane lub zostaną poinstruowane w zakresie korzystania z urządzenia przez osobę odpowiedzialną za ich bezpieczeństwo. Dzieci powinny być nadzorowane, aby nie bawiły się urządzeniem.
5. Nie używaj urządzenia wraz z akcesoriami, jeśli: Urządzenie ma widoczne uszkodzenia (pęknięcia/odłamki) lub istnieje podejrzenie niewidocznej wady (po upadku).

6. Nie ponosimy odpowiedzialności za jakiegokolwiek szkody spowodowane niewłaściwym użytkowaniem, nieprawidłową obsługą lub niewłaściwą naprawą.
7. Do konserwacji i napraw należy używać wyłącznie oryginalnych części zamiennych i akcesoriów.
8. Korzystaj ze zbiornika wody tylko wtedy, gdy jesteś w pełni władz umysłowych.

Korzystanie ze zbiornika wody

Podczas napełniania zbiornik należy umieścić na równej powierzchni.

Zbiornik wody można otwierać i zamykać, obracając uchwyt. Przed otwarciem należy zawsze zwolnić ciśnienie.

Gdy urządzenie jest gotowe do użycia. Wlej płyn do pojemnika.

Zwiększyć ciśnienie w zbiorniku wody, odblokowując tłok pompy poprzez obrócenie dźwigni na pokrywie pompy, podnieść tłok obiema rękami do pozycji "OPEN" i nacisnąć tłok w dół. Kontynuuj ten proces, wykonując pełne, równomierne ruchy pompowania. Pompuj 40-45 razy (odpowiada to ciśnieniu ok. 3,3 bara). Alternatywą dla ręcznego pompowania jest wytworzenie ciśnienia w zbiorniku za pomocą sprężarki.

Uwaga:

Jeśli zbiornik wody nie jest używany lub jeśli chcesz go opróżnić, rozhermetyzuj go za pomocą zaworu odpowietrzającego.

Konserwacja i pielęgnacja

Jeśli ciśnienie spada, staje się nieregularne lub spada, najpierw zwolnij ciśnienie, a następnie wyczyść złącze, jeśli jest zatkane. Nie używaj do tego przewodu.

Jeśli w zbiorniku nie wytwarza się ciśnienie, należy sprawdzić zawór bezpieczeństwa. W razie potrzeby dokręć go lub wymień.

Jeśli zauważysz, że zbiornik przecieka podczas pracy, sprawdź wszystkie uszczelki i mechanizm pompy. Rozhermetyzuj zbiornik, w razie potrzeby wymień uszczelkę, zamknij zawór spustowy i ponownie napełnij zbiornik wodą.

Transport

Zawsze transportuj zbiornik w pozycji pionowej, chroń wąż przed ostrymi przedmiotami i nigdy nie transportuj zbiornika ze szkodliwymi chemikaliami.

Czyszczenie i przechowywanie

Po użyciu należy napełnić zbiornik świeżą wodą i przepłukać cały system, uruchamiając zbiornik i wypompowując całą wodę przez system.

Zbiornik należy przechowywać w chłodnym miejscu niedostępnym dla dzieci.

Jeśli zbiornik zostanie umieszczony w zimnym miejscu, należy spuścić z niego wszystkie płyny.

Dane techniczne

Całkowita pojemność	13L
Pojemność nominalna	10L
Ciśnienie robocze	25-55Psi (1,7-3,3bar)

Ochrona środowiska

Odzysk surowców zamiast utylizacji odpadów!

Aby uniknąć uszkodzeń podczas transportu, urządzenie musi być dostarczone w solidnym opakowaniu. Opakowanie, urządzenie i akcesoria są wykonane z materiałów nadających się do recyklingu.

Plastikowe części urządzenia są oznakowane zgodnie z materiałem. Umożliwia to przyjazną dla środowiska, jednorazową utylizację za pośrednictwem dostępnych punktów zbiórki.

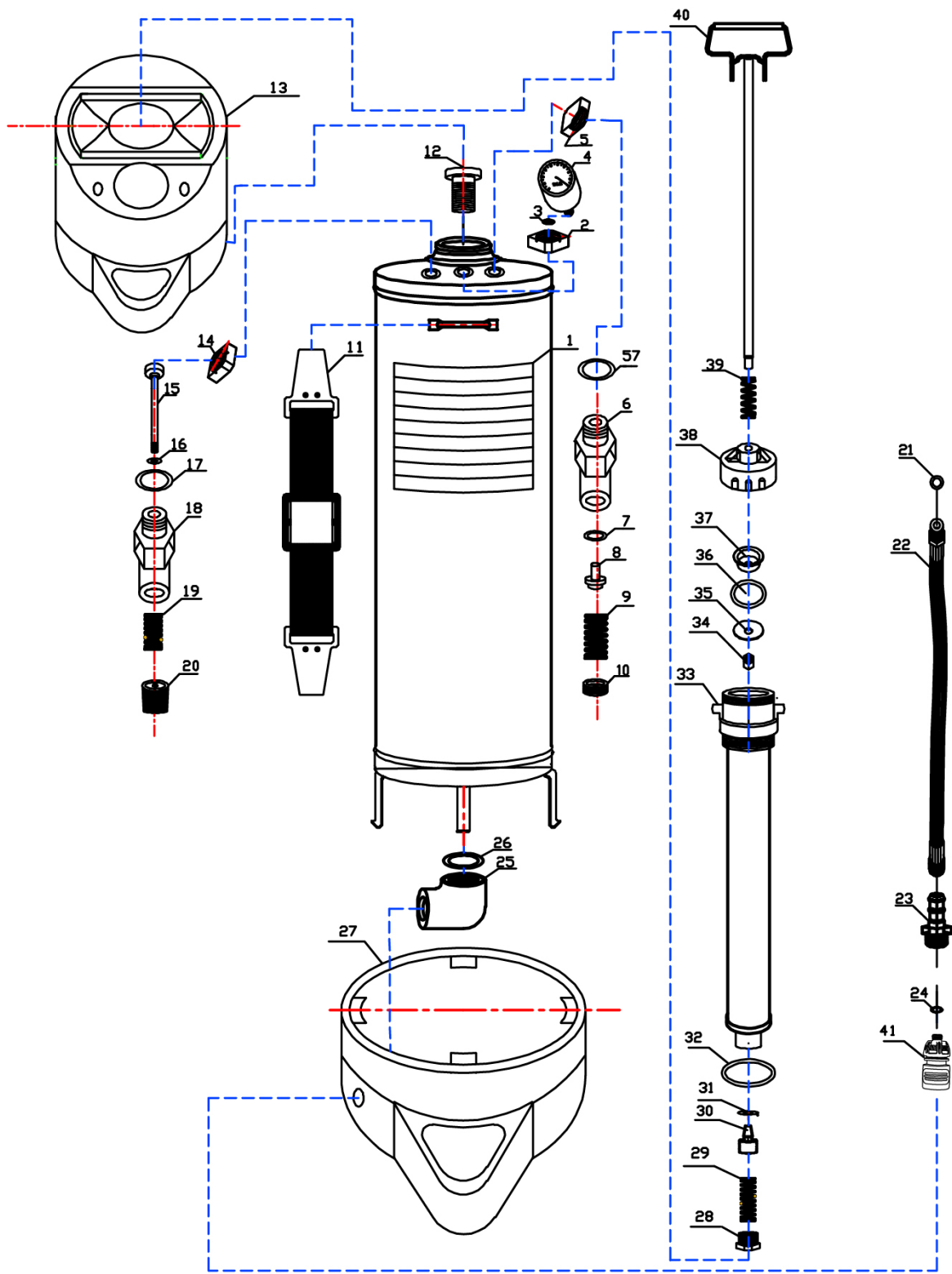
Tylko dla krajów UE

Nie wyrzucaj elektronarzędzi do odpadów domowych! Zgodnie z europejską dyrektywą 2012/19/UE w sprawie zużytego sprzętu elektrycznego i elektronicznego oraz jej transpozycją do prawa krajowego, zużyte elektronarzędzia muszą być zbierane oddzielnie i poddawane recyklingowi w sposób przyjazny dla środowiska.

Gwarancja

Zgodnie z naszymi ogólnymi warunkami dostawy, w transakcjach handlowych z firmami obowiązuje 12-miesięczny okres gwarancji na wady materiałowe (dowód w postaci faktury lub dowodu dostawy). Uszkodzenia spowodowane naturalnym zużyciem, przeciążeniem lub niewłaściwą obsługą są wykluczone. Uszkodzenia spowodowane wadami materiałowymi lub wadami producenta będą usuwane bezpłatnie poprzez naprawę lub wymianę. Reklamacje mogą być uznane tylko wtedy, gdy urządzenie zostanie wysłane do dostawcy w stanie nierozmontowanym.

Widok rozłożony



Nr.	Oznaczenie części	Ilość	Nr.	Oznaczenie części	Ilość
1	Czapka	1	21	Pierścień $\Phi 14 \times \Phi 1.9$	1
2	Sześciokąt od	1	22	Wąż	1
3	Pierścień $\Phi 16 \times 12 \times 1.9$	1	23	Złącze węża	1
4	Miernik ciśnienia	1	24	Pierścień $\Phi 14 \times 8 \times 2$	1
5	Sześciokąt na zewnątrz	1	25	Złącze wyjściowe	1
6	Zawór bezpieczeństwa rdzenia	1	26	Pierścień $\Phi 9 \times \Phi 1.9$	1
7	Uszczelka płaska $\Phi 9 \times \Phi 4 \times 2.4$	1	27	Plastikowy lejek	1
8	Wnęka bezpieczeństwa rdzenia	1	28	Nakrętka pompy	1
9	Wiosna	1	29	Wiosna	1
10	Bezpieczna pokrywa pojemnika	1	30	Naparstek pompy	1
11	Cingulum	1	31	Plan uszczelki $\Phi 7 \times 3 \times 1.8$	1
12	Matka	1	32	Pierścień $\Phi 48 \times 1.9$	1
13	Plastikowy lejek	1	33	Wylot śruby	1
14	Nakrętka sześciokątna	1	34	Nakrętka zabezpieczająca	1
15	Rdzeń zbiornika odciążającego	1	35	Blacha miedziana	1
16	Pierścień $\Phi 7 \times 1.9$	1	36	Pierścień $\Phi 38 \times \Phi 3.5$	1
17	Uszczelka płaska $\Phi 15 \times \Phi 12 \times 3$	1	37	Gniazdo zaworu	1
18	Ciało wulkanu reliefowego	1	38	Korek wlewu gazu	1
19	Wiosna	1	39	Wiosna	1
20	Nasadka zaworu nadmiarowego	1	40	Uchwyt pompy	1
			41	Połączenie Gardena	1